



دانشگاه علوم پزشکی و خدمات بهداشتی درمانی  
شهید صدوقی یزد

## شناسنامه آموزشی دانشکده پرستاری میبد

۱۴۰۲-۱۴۰۳



## فهرست

- ۴..... معرفی دانشکده:
- ۵..... معرفی ضرورت، اهمیت و جایگاه رشته:
- ۶..... تاریخچه تاسیس رشته:
- ۷..... رسالت، اهداف و چشم انداز رشته و گروه:
- ۸..... معرفی گروه آموزشی:
- ۹..... تحلیل جایگاه استراتژیک گروه:
- ۱۰..... موضوعات راهبردی، اهداف کلی و اختصاصی:
- ۱۲..... توانایی ها و قابلیت های گروه:
- ۱۳..... لیست اولویت های پژوهشی گروه:
- ۱۴..... سیاست های گروه در بحث ارزشیابی و سنجش سطح فراگیران:
- ۱۵..... فرایند انجام پایان نامه و پروژه در گروه:
- ۱۶..... نقش و توانمندی های دانش آموختگان:
- ۱۷..... راه های ارتباطی گروه:

## معرفی دانشکده

دانشکده پرستاری میبد وابسته به دانشگاه علوم پزشکی شهید صدوقی یزد در نیمسال اول سال تحصیلی ۹۰-۹۱ با پذیرش ۲۸ دانشجو در مقطع کارشناسی پرستاری شروع به کار نمود و تاکنون نه دوره دانشجو (۲۸۸ نفر) در این رشته فارغ التحصیل شده اند.

از این تعداد فارغ التحصیلان ۲۲ نفر در مقطع کارشناسی ارشد پرستاری با گرایش های مختلف پذیرفته شده اند.

رشته فوریت های پزشکی دانشکده در نیمسال دوم ۱۴۰۲-۱۴۰۱ با (۱۶ دانشجو) راه اندازی شد.

رشته کارشناسی ارشد پرستاری کودکان در نیمسال اول ۱۴۰۳-۱۴۰۲ با ۳ دانشجو راه اندازی شد.

این دانشکده از لحاظ ساختار فیزیکی در فضایی به متراژ ۴۶۰۰ متر مربع در ۴ طبقه و منفی یک طبقه در سال ۱۳۹۹ به بهره برداری رسیده است

طبقه منفی یک : سلف سرویس (خواهران-برادران)، سالن تربیت بدنی، بوفه، تایپ تکثیری.

طبقه همکف: کلاسهای آموزشی (۶ کلاس)، واحد مهارت های بالینی، آزمایشگاه بیوشیمی، آزمایشگاه ایمنولوژی، واحد آناتومی

طبقه اول: اتاق اساتید، دفتر معاونت آموزشی، اتاق استراحت مادر و کودک، اتاق استراحت اساتید مدعو، اتاق مسئول آموزش، اتاق شورا، اتاق امور دانشجویی فرهنگی، کتابخانه، واحد فناوری اطلاعات

(نیم طبقه): کلاس، استراحتگاه خواهران، نمازخانه

طبقه دوم: دفتر ریاست، اتاق اساتید، امور مالی

طبقه سوم و چهارم : خوابگاه برادران

### آشنایی با رشته پرستاری:

پرستار یک عضو مهم در تیم مراقبت بهداشتی است و دارای نقشهای گسترده ای از جمله پرستاری رشته ای مستقل و شاخه ای از علوم پزشکی است که دانش آموختگان آن به عنوان عضوی از تیم سلامت در عرصه های مختلف مربوطه به ارائه خدمات بهداشتی، آموزشی، پژوهشی، مشاوره ای، پیشگیری، مدیریتی و حمایتی مراقبت های درمانی و توانبخشی می پردازند دوره کارشناسی پیوسته پرستاری اولین مقطع تحصیلی رشته پرستار است که برنامه آن براساس ضوابط علمی و ارزش های اسلامی تهیه و تدوین شده است آموزش پرستاری در سطح کارشناسی زمینه ساز تربیت پرستار حرفه ای است که به عنوان یک پرستار عمومی بتواند بررسی و شناخت وضعیت سلامت ارائه خدمات و هماهنگی مراقبت ها را در عرصه های مختلف به فرد، خانواده و جامعه عهده دار شود.

### اهداف:

رسالت برنامه آموزشی کارشناسی پرستاری تربیت دانش آموختگانی است که با تکیه بر دانش روز، مهارت و کارآمدی، ایمان و تعهد، دلسوزی و مهربانی، اخلاق حرفه ای و برقراری ارتباطات موثر حرفه ای، خدمات مراقبت پرستاری مورد نیاز آحاد جامعه را از مرحله پیشگیری تا باز توانی با روش ها و ابزارهای استاندارد، ارائه کنند. این برنامه پرستارانی تربیت می کند که متعهد به یادگیری خود راهبر بوده و در دوره خدمت مرتبا دانش و مهارتشان را در همه ابعاد به روز می کنند.

### تخصص های پرستاری :

دانشجوی پرستاری در طول دوره تحصیل، نحوه پرستاری از بیماریهای مختلف را آموزش می بیند. این آموزش ها در قالب آموزش نظری و عملی دروس می باشد. در سال آخر تحصیلی دانشجوی تمام آموزش ها را در طول یک سال به صورت عملی و مستقل تر تمرین می کند تا برای ورود به حیطه کار آمادگی لازم را کسب نماید. با توجه به آموزش هایی که دانشجوی میگذراندمی توانند تخصص های مختلف را کسب نموده و در راستای اعتلای بهداشت جامعه خویش کوشش نمایند. یکی از حیطه های عمده فعالیت پرستاران کارشناس، حوزه درمان می باشد. پرستاران در این حوزه در بخش های مختلف بیمارستان با توجه به تخصص خود می توانند در بخش های مراقبت ویژه، مراقبت از بیماران مبتلا به بیماریهای قلبی، مراقبت از بیماران مبتلا به بیماری های گوارشی، تنفسی، ارتوپدی، سرطان و غیره فعالیت نمایند. همچنین تخصص های پرستاری کودکان، پرستاری از بیماران مبتلا به بیماری های روانی، پرستاری از نوزادان و مادران و پرستاری بهداشت جامعه از دیگر تخصص هایی می باشد که دانشجوی کارشناسی پرستاری اطلاعات کلی را در آن زمینه کسب می نماید. در صورت ادامه تحصیل در مقاطع بالاتر دانشجوی کارشناسی ارشد پرستاری تخصص های ذکر شده فوق را بعنوان حیطه کاری خود انتخاب می نماید و در مقطع بالاتر از کارشناسی ارشد بایستی به دکترای پرستاری اشاره نمود که امکان ادامه تحصیل تا آن مقطع در ایران و در دانشکده پرستاری و مامایی دانشگاه علوم پزشکی و خدمات بهداشتی درمانی ایران فراهم می باشد.

## تاریخچه تاسیس رشته

رشته پرستاری در نیمسال اول سال تحصیلی ۹۱-۹۰ با پذیرش ۲۸ دانشجو در مقطع کارشناسی پرستاری شروع به کار نمود و تاکنون نه دوره دانشجو (۲۸۸ نفر) در این رشته فارغ التحصیل شده اند.

## رسالت، اهداف و چشم انداز رشته و گروه

### رسالت (Mission):

رسالت دانشکده پرستاری میبد در راستای پای بندی به سند چشم انداز ۱۴۰۴ جمهوری اسلامی ایران با تمرکز بر پاسخگویی به نیاز های جامعه و بهره گیری از اعضای هیئت علمی توانمند و تکنولوژی روز، تربیت نیروهای انسانی کار آمد ، دارای هویت حرفه ای ، با آمادگی برای یادگیری خود راهبر ، توانمند در ارائه ی مراقبتی نوآور و مبتنی بر شواهد می باشد تا بتوانند در حیطه های مختلف آموزش ، پژوهش ، مدیریت و سه سطح پیشگیری ، خدمات مورد نیاز فرد ، خانواده ، جامعه و نظام سلامت را به طور موثری ارائه نمایند.

### چشم انداز (Vision):

دانشکده پرستاری میبد برآن است با تلاش و پویایی در جهت توسعه رشته های تحصیلی در مقاطع کارشناسی و کارشناسی ارشد در پنج سال آینده جزء یکی از برترین دانشکده های پرستاری در منطقه و در سطح کشور باشد.

## معرفی گروه آموزشی

### معرفی اعضاء هیئت علمی:

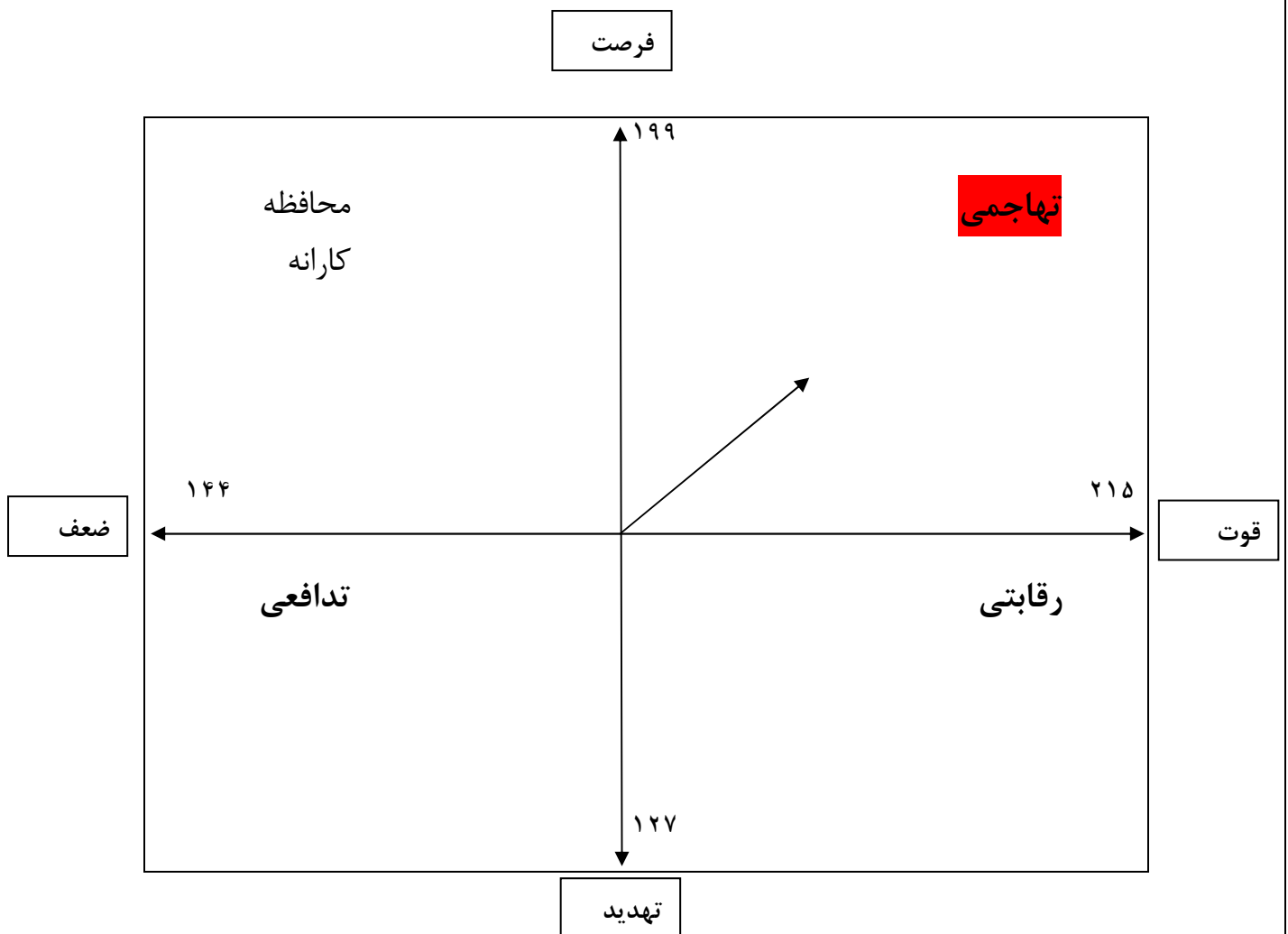
خانم دکتر نیر سلمانی - دکترای پرستاری کودکان  
خانم آتنا دادگری - کارشناس ارشد پرستاری روان پرستاری  
خانم زهره خاوری - کارشناس ارشد پرستاری بهداشت جامعه  
خانم فاطمه دهقانی - کارشناس ارشد پرستاری داخلی - جراحی  
خانم الهام فضل جو- کارشناسی ارشد پرستاری مراقبت های ویژه  
آقای دکتر عادل افتخاری- دکترای سلامت در بلایا و فوریتها  
خانم لیلا ابراهیمی- کارشناس ارشد پرستاری داخلی- جراحی

### کارشناسان گروه آموزشی:

خانم بتول رجبی پور-مسئول آموزش  
خانم فاطمه دهقانی- کارشناس آموزش بالینی  
خانم سمانه امامی - کارشناس آموزش تئوری



موقعیت دانشکده پرستاری میبد بر اساس ماتریس ارزیابی SOWT



$$199 - 127 = +72$$

فرصت ها - تهدید ها

$$215 - 144 = +71$$

قوت ها - ضعف ها

اهداف کلی گروه پرستاری دانشکده پرستاری میبد برای پنج سال آینده:

۱. توانمند سازی آموزشی و پژوهشی و فرهنگی اعضای گروه
۲. ارتقاء و توسعه آموزش در جهت تصویب رشته های جدید در مقطع کارشناسی و کارشناسی ارشد
۳. بهبود کمی و کیفی برنامه های آموزش تئوری و بالینی دانشجویان
۴. بهبود فعالیت های پژوهشی و فرهنگی دانشجویان
۵. بهبود جو سازمانی و همکاری بین کارکنان و اساتید

اهداف اختصاصی گروه:

هدف کلی ۱ - توانمند سازی آموزشی و پژوهشی و فرهنگی اعضای هیئت علمی

۱-۱- مشارکت فعالانه ی اعضای هیئت علمی جهت شرکت در کارگاه های EDC ، کارگاه های معاونت پژوهشی و کارگاه های معاونت فرهنگی

۲-۱- برگزاری ماهانه کارگاه / ژورنال کلاب توسط اساتید در راستای نیازهای آموزشی / پژوهشی اساتید

۳-۱- توسعه ی تعداد طرح های تحقیقاتی درون دانشکده ایی / برون دانشکده ایی، به ازای دو طرح برای هر عضو هیئت علمی در طی یکسال

هدف کلی ۲ - ارتقاء و توسعه آموزش در جهت تصویب رشته های جدید در مقطع کارشناسی و کارشناسی ارشد

۱-۲- تامین منابع انسانی (هیئت علمی / غیرهیئت علمی) جهت درخواست رشته ی جدید

۲-۲- تامین منابع فیزیکی (تجهیز کردن اسکیل لب / آماده سازی فضای آموزشی / تجهیزات آموزشی / تهیه ی کتب مورد نیاز، امکانات رفاهی از قبیل خوابگاه و سرویس ایاب و ذهاب) جهت درخواست رشته ی جدید

### هدف کلی ۳- بهبود کمی و کیفی برنامه های آموزش تئوری و بالینی دانشجویان

۱-۳- توسعه ی استفاده از شیوه های نوین آموزش تئوری توسط اساتید و مربیان

۲-۳- توسعه ی استفاده از شیوه های نوین آموزش بالینی توسط اساتید و مربیان

۳-۳- تدوین برنامه ی همکاری درون بخشی ( دانشکده و بیمارستان ها) جهت جلب همکاری و تعیین پرسپتورها برای آموزش بالینی

۴-۳- توسعه ی برنامه های آموزش بالینی به شیوه ی شبیه سازی شده و تدوین سناریوهای مرتبط

۵-۳- توسعه ی کمی و کیفی اسکیل لب

۶-۳- بهبود شیوه های ارزشیابی بالینی دانشجویان در طی دوره ی تحصیل با تدوین برنامه های ارزشیابی  
Dops و Mini-CEX

### هدف کلی ۴- بهبود فعالیت های پژوهشی و فرهنگی دانشجویان

۱-۴- برگزاری کارگاه های تخصصی ( برحسب روش تحقیق ) درون دانشکده ای توسط اساتید جهت آماده سازی دانشجویان علاقمند به انجام تحقیق

۲-۴- توسعه ی مشارکت دانشجویان در گنجره های ملی و بین المللی ، همایش ها و کنفرانس ها

۳-۴- توسعه ی مشارکت گروهی بین دانشجویان جهت تدوین طرح های تحقیقاتی درون دانشکده ای با نظارت اساتید

۴-۴- تامین فضای فیزیکی و تجهیزات مورد نیاز جستجوی منابع علمی جهت جذب دانشجویان در فعالیت های پژوهشی

۵-۴- برگزاری کارگاه های آشناسازی با فعالیت فرهنگی و چگونگی انجام آن

۶-۴- برگزاری جشن های پژوهشی و فرهنگی

### هدف کلی ۵- بهبود جو سازمانی و همکاری بین کارکنان و اساتید

۱-۵- تدوین چارت وظایف حوزه های مختلف دانشکده ( آموزشی- پژوهشی- فرهنگی- اداری)

۲-۵- تدوین برنامه ی ارائه ی گزارش ماهانه از مجموع فعالیت های هر حوزه

۳-۵- تدوین برنامه ی ارائه ی فیدبک به کارکنان / اساتید در پایان نیمسال تحصیلی

۴-۵- تشکیل کمیته ی مدیریت ارتباط

## توانایی ها و قابلیت های گروه

۱- وجود اعضای هیئت علمی در گروه از ۵ گرایش مختلف پرستاری شامل :

پرستاری داخلی-جراحی / پرستاری بهداشت روان / پرستاری کودکان / پرستاری سلامت جامعه / پرستاری مراقبت های ویژه

۲- انگیزه ی بالای اعضای هیئت علمی جهت مشارکت در امور آموزشی، پژوهشی و فرهنگی

۳- اعضای هیئت علمی دارای سابقه کار بالینی و تجربه کاری ارزنده جهت ایفای نقش و مربیگری

۴- اعضای هیئت علمی علاقمند به پژوهش با تمرکز بر محیط بالینی و محیط آموزشی

۵- مشارکت اعضای هیئت علمی در فعالیت های کمیته تحقیقات دانشجویی و انجمن علمی

## لیست اولویت های پژوهشی گروه

-مراقبت جامعه نگر با تمرکز گروه های آسیب پذیر

-پیشگیری آموزشی و ارتقا سلامت در بیماری های نو ظهور

-مراقبت های پرستاری در بیماری های نو ظهور

-مراقبت های پرستاری و چالش های اخلاقی

-استفاده از فناوری در ارتقا سلامت بیماران

-خطاهای پرستاری و ارتقا کیفیت مراقبت

-توانمندسازی دانشجویان در مراقبت پرستاری

-یادگیری الکترونیکی و چالش های مرتبط

-ارتقا مراقبت پرستاری کودکان بیمار

-ایمنی سالمندان در بیمارستان جامعه و خانواده

-ابزارسازی و بومی سازی ابزارها

## سیاست های گروه در بحث ارزشیابی و سنجش سطح فراگیران

۱- زمان نظرسنجی از فراگیران در رابطه با آموزش دروس نظری، کارآموزی و کارآموزی در عرصه به شرح ذیل می باشد:

نام درس	زمان نظرسنجی	توضیحات
دروس نظری	از ترم ۱ تا ۶	کلیه نظرسنجی ها در پایان ترم هر نیمسال تحصیلی انجام می شود.
کارآموزی	از ترم ۲ تا ۶	
کارآموزی در عرصه	ترم ۷ و ۸	

۲- نظرسنجی از معاونت آموزشی و مدیر گروه در رابطه با عملکرد اساتید/مربیان در آموزش دروس نظری/بالینی در پایان هر نیمسال تحصیلی

۳- خود ارزیابی اساتید در پایان هر نیمسال تحصیلی.

۴- مصاحبه و بحث گروهی با دانشجویان، اساتید و مربیان در رابطه با کیفیت برگزاری کلاس ها و کارآموزی در عرصه از اواسط (هفته هشتم ترم) و پایان هر نیمسال تحصیلی ( هفته هفدهم ترم )

۵- بررسی طرح درس ها در شروع هر نیمسال تحصیلی

۶- بررسی بلوپرینت آزمون در شروع هر نیمسال تحصیلی

۷- بررسی لاگ بوک ها در شروع هر نیمسال تحصیلی

۸- بررسی سوالات آزمون و تحلیل مربوطه (ضریب دشواری-ضریب تمیز) بعد از اتمام برگزاری امتحانات در پایان هر نیمسال تحصیلی

۹- بررسی نتایج آزمون های پایان ترم و تحلیل وضعیت آموزشی دانشجویان جهت تعیین پیشرفت و افت تحصیلی

۱۰- بررسی نتایج آزمون آسکی و داپس جهت تعیین نقاط ضعف و قوت دانشجویان در مهارت های پرستاری

## فرآیند انجام پایان نامه و پروژه در گروه

شروع کار پایان نامه توسط دانشجو

تکمیل فرم ثبت موضوع و اخذ موافقت استاد راهنما

تکمیل فرم طرح موضوع در گروه

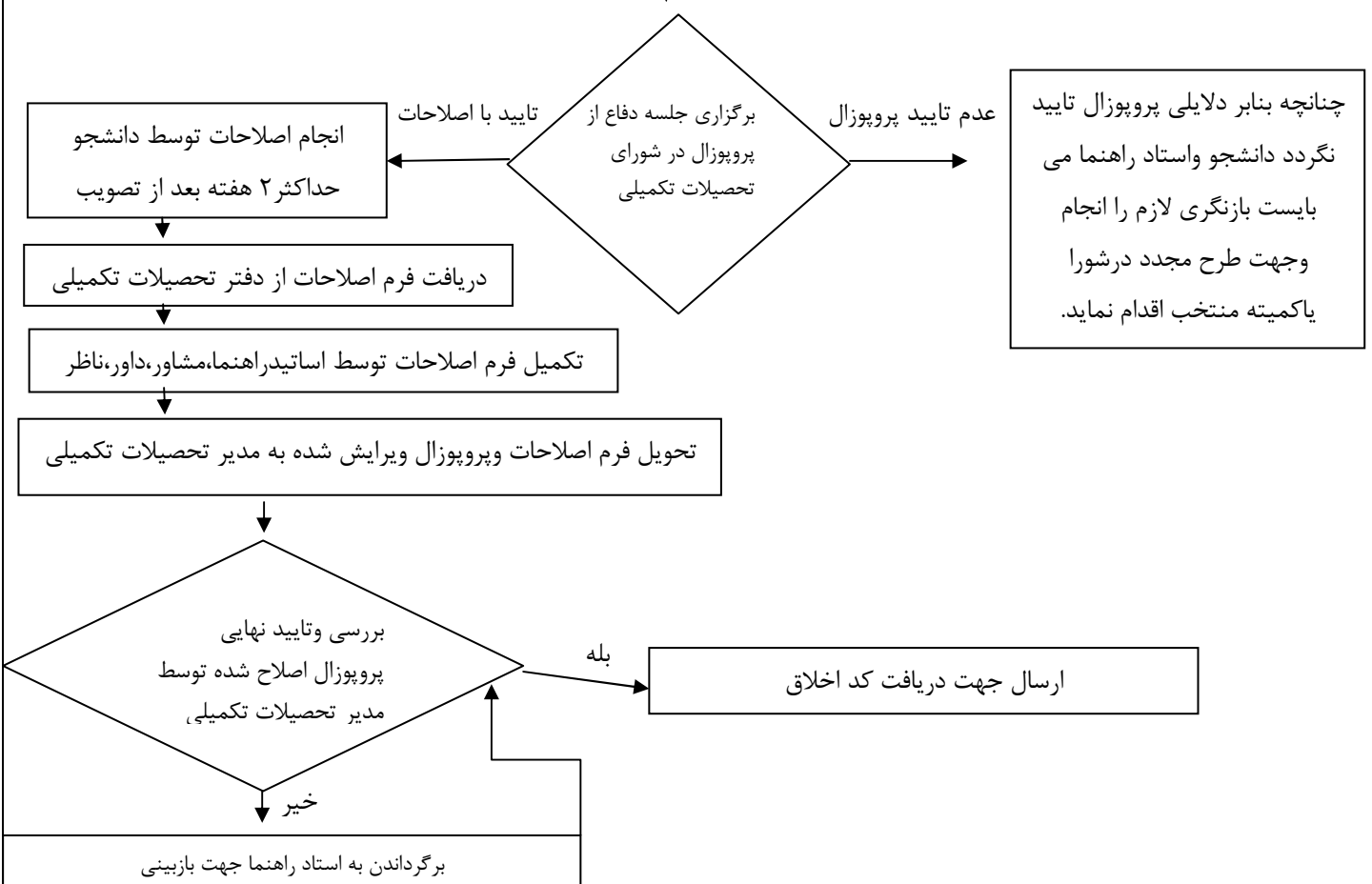
تحويل فرم تکمیل شده به مدیر تحصیلات تکمیلی

تحويل آخرین نسخه پروپوزال به مدیر تحصیلات تکمیلی و دریافت فرم تعیین استاد مشاور، داور، ناظر

تحويل فرم تکمیل شده تعیین استاد مشاور، داور و ناظر به مدیر تحصیلات تکمیلی

تعیین و تایید نهایی استاد مشاور، داور و ناظر توسط مدیر تحصیلات تکمیلی

ارسال پروپوزال به اعضای شورای تحصیلات تکمیلی، اساتید راهنما، مشاور، داور، ناظر



## نقش و توانمندی های دانش آموختگان

نقش و توانمندی های دانش آموختگان رشته پرستاری بر اساس برنامه آموزشی دوره کارشناسی پیوسته رشته پرستاری مصوب ۱۳۹۳ در حیطه های ۱- نقش مراقبتی و حمایتی ۲- نقش آموزشی-پژوهشی-مشاوره ای می باشد.



راهنمای ارتباطی گروه			
شماره موبایل	تلفن داخلی	ایمیل	
۰۹۱۳۴۵۵۲۳۰۹	۱۳۲	mnf@ssu.ac.ir	خانم بتول رجبی پور (مسئول آموزش)
۰۹۱۳۰۰۷۴۳۲۸	۱۱۸	mnf@ssu.ac.ir	خانم سمانه امامی (کارشناس آموزش تئوری / عملی)
۰۹۳۳۹۸۵۷۰۴۳	۱۱۱	mnf@ssu.ac.ir	خانم فاطمه دهقانی کارشناس آموزش بالینی (کارآموزی/کارآموزی در عرصه)
۰۹۱۳۲۵۲۰۶۲۶	۱۲۱	a.dadgari۳۰@gmail.com	خانم آتنا دادگری (معاونت آموزشی)
۰۹۱۳۴۵۵۱۸۳۴	۱۱۹	f.dehghani@ssu.ac.ir	خانم فاطمه دهقانی (مدیر گروه)
۰۹۱۳۱۵۶۳۸۵۹	۱۰۹	n.salmani@ssu.ac.ir	خانم دکتر نیر سلمانی (ریاست)
۰۹۱۳۱۵۶۲۲۶۸	۱۱۷	<u>z.khavari@ssu.ac.ir</u> khavaryz۳۹۴@gmail.com	خانم زهره خاوری
۰۹۱۶۲۵۶۴۶۲۳	۱۲۰	<u>E.Fazljoo@gmail.com</u>	خانم الهام فضل جو
۰۹۱۳۰۷۱۰۵۶۵	۱۲۰	adel.eftekhari.۶۶@gmail.com	آقای دکتر عادل افتخاری
۰۹۰۱۷۶۷۱۴۶۵	۱۱۷	z.shafiei1994@gmail.com	خانم زهره شفیعی (مربی)